

# TMA & HuMUS Case

University of Gastronomic Science  
Pollenzo Italy



# Accordo di Gestione Territoriale (TMA)

Il TMA è un accordo formale tra un gruppo di stakeholder e la pubblica amministrazione (**Comuni e Regione**) che definisce una serie di impegni individuati attraverso soluzioni praticabili e azioni concrete.

Si tratta di una sorta di patto tra diversi attori (agricoltori, ricercatori, politici e cittadini), in una specifica area geografica, che condividono una visione e **obiettivi comuni per la salute del suolo**, basati sui principi e sulle pratiche della sostenibilità.

L'accordo definisce i **ruoli e le responsabilità** di ciascuna parte, nonché le **azioni**, gli **indicatori** e i meccanismi di **monitoraggio** per ottenere i risultati desiderati.

Gli obiettivi dell'accordo sono migliorare il **benessere sociale, politico, economico e ambientale** degli abitanti di una specifica area, promuovendo la cooperazione, l'innovazione, la partecipazione e la responsabilità.

L'essenza dell'accordo è stabilire un percorso comune con azioni di reciproco sostegno che coinvolgano i firmatari verso un obiettivo condiviso.

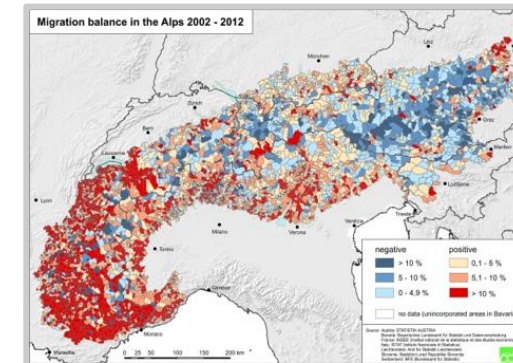
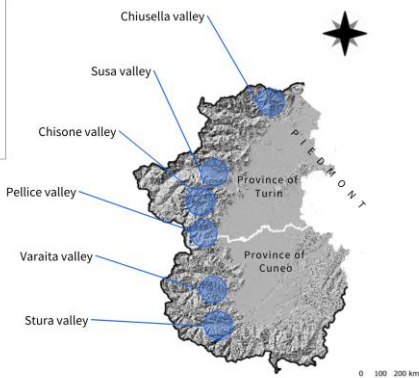
Il risultato atteso dai due workshop è la **stesura** e la **firma** di un Accordo di Gestione Territoriale.



# TMA per le zone montane e pedemontane delle Province di Cuneo e Torino (Regione Piemonte)



**HuMUS**  
Healthy Municipal Soils



## Chi siamo?

Amministratori , agricoltori e pastori, ricercatori, tecnici, attivisti, abitanti, commercianti, educatori, volontari, ristoratori.



	Obiettivi	Azioni	Indicatori	Attori coinvolti/ monitoraggio
1	Promozione delle pratiche agroecologiche per la riduzione dell'erosione e per il miglioramento della salute del suolo	<ul style="list-style-type: none"> <li>- Implementare finanziamenti regionali rivolti ad aziende che applichino pratiche agroecologiche per la salute del suolo</li> <li>- Individuare nei territori aziende pilota (Living Lab) per la condivisione di informazioni e pratiche</li> <li>- Ricerca su colture sottoutilizzate e varietà locali (più rustiche, meno bisognose di input e adattate al territorio); no till; colture di copertura, input di sostanza organica</li> </ul>	<ul style="list-style-type: none"> <li>- Numero di aziende che ricevono fondi per tecniche agroecologiche</li> <li>- Numero di aziende pilota per territorio</li> <li>- ettari coltivati con colture sottoutilizzate e varietà locali o colture senza aratura o colture di copertura</li> </ul>	<ul style="list-style-type: none"> <li>Regione Piemonte</li> <li>Comuni</li> <li>Università</li> <li>Centri di ricerca</li> <li>Agricultori</li> </ul>



Università di Scienze  
Gastronomiche di Pollenzo  
University of Gastronomic Sciences of Pollenzo

[www.unisg.it](http://www.unisg.it)

Piazza Vittorio Emanuele 9, Pollenzo, Italia | [info@unisg.it](mailto:info@unisg.it)