

# **Notte di qualità**

**La governance della città notturna**

**Progetto Notte Civica e Sicura a Barcelona**

**31/05/2023**

## CONTESTO ESTATE 2021

- Uscita dalla pandemia Covid 19
- Settore della vita notturna chiuso per circa 20 mesi (Barcellona). Il turismo è diminuito notevolmente.
- Molti locali notturni non hanno retto alla pressione economica e non hanno riaperto.
- Gli abitanti della città si sono abituati al silenzio delle strade → zero tolleranza al rumore
- Una generazione di giovani che aveva l'età per uscire di notte non aveva altre alternative di svago che occupare piazze e spazi della città («street drinking»)
- Plus altri fattori "classici": prezzi degli alcolici molto bassi, sanzioni economiche molto basse per il consumo di alcolici sulle strade pubbliche, turismo «low cost»....

# NOTTE CIVICA E SICURA A BARCELONA

TAVOLO CITTADINO  
(istituzionale)

GRUPPO DI LAVORO  
MUNICIPALE  
(tecnico)

LABORATORI  
(partecipazione)

DICHIARAZIONE O  
MANIFESTO

PIANO D'AZIONE

COPRODUZIONE

DIAGNOSI

**MODELLO DI GOVERNO**

Gestione e coordinamento della convivenza ≠ emergenze



Incorporazione giugno 2022

## TAVOLO CITTADINO

### COMPOSIZIONE

- 25 enti rappresentativi del settore privato e dei cittadini
- Aree ed entità del Comune di Barcellona
- Mossos d'Esquadra, Polizia regionale della Catalogna
- Gruppi comunali
- Síndico de Barcelona

### FUNZIONI

- DIAGNOSI
- PROPOSTE
- RAPPORTO FINALE



**DICHIARAZIONE O MANIFESTO**

## GRUPPO DI LAVORO

### COMPOSIZIONE

Aree ed entità del Comune di Barcellona:

- ASPB
- GIOVENTÙ
- IMSS
- CULTURA
- SPORT
- COMMERCIO, TURISMO E COMUNICAZIONE
- SERVIZI AMBIENTALI E URBANI
- SICUREZZA E PREVENZIONE
- SERVIZI LEGALI
- GESTIONE COMUNALE

### PROPOSTE D'AZIONE

#### 1) Comunicazione

- Sensibilizzazione
- Turismo

#### 2) Mediazione e Gestione dei conflitti

#### 3) Regolamento

- Revisione del regime sanzionatorio
- Misure alternative alla sanzione
- Orari

#### 4) Cura e pulizia degli spazi pubblici

#### 5) GT Sant Joan (prova pilota)

#### 6) Stili di vita

- Mappa degli esercizi che vendono alcool in orario notturno
- App dedicata ai servizi e alle proposte per il tempo libero in città
- Programmi di prevenzione

#### 7) Sicurezza

- Prevenzione
- Reazione al crimine

#### 8) Protocollo di sicurezza per migliorare il coordinamento negli ambienti della vita notturna [GUB – PGME - Private Security - Nightlife Sector]

#### 9) Violenza maschile

- Itinerari sicuri
- Punti lilla

## PIANO D'AZIONE

## LABORATORI

### SESSIONI MONOGRAFICHE

- 1) Divertimento notturno, commercio, hotel, ristorazione, turismo
- 2) Associazioni di quartiere
- 3) Amministrazione comunale: Distretti/GUB/SPEIS/PGME
- 4) Gioventù

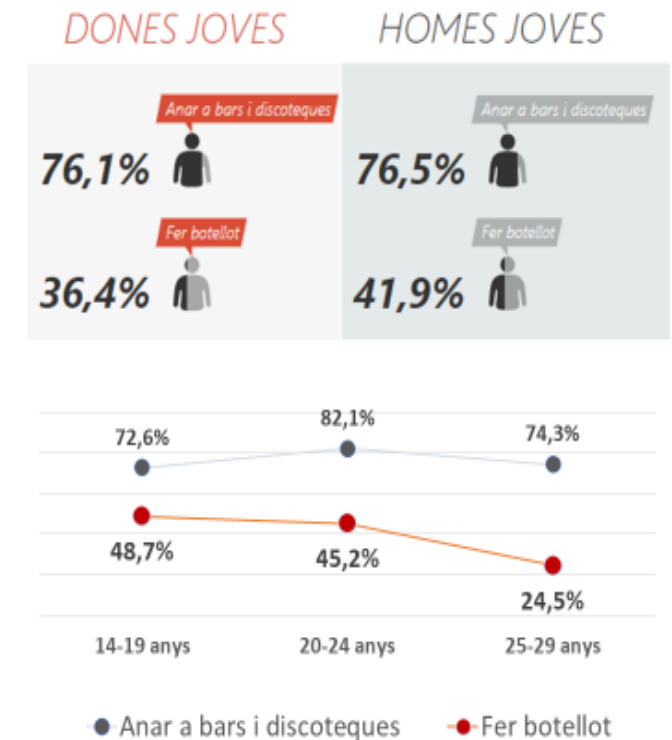
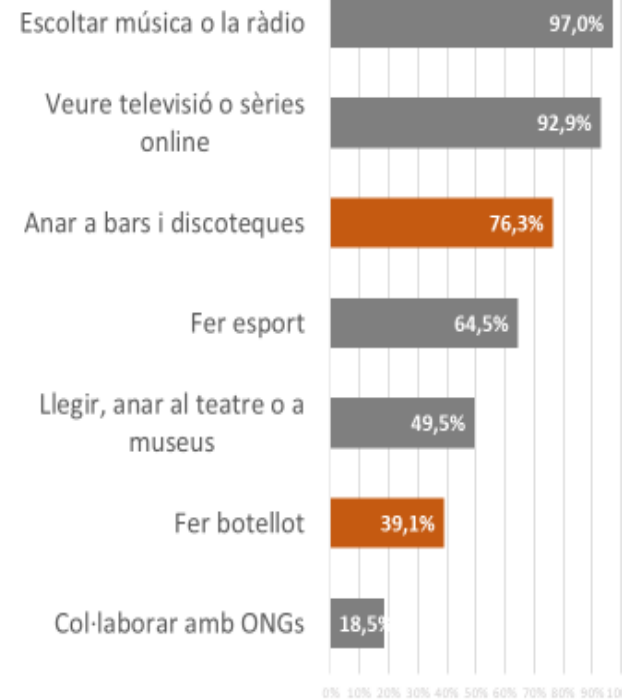
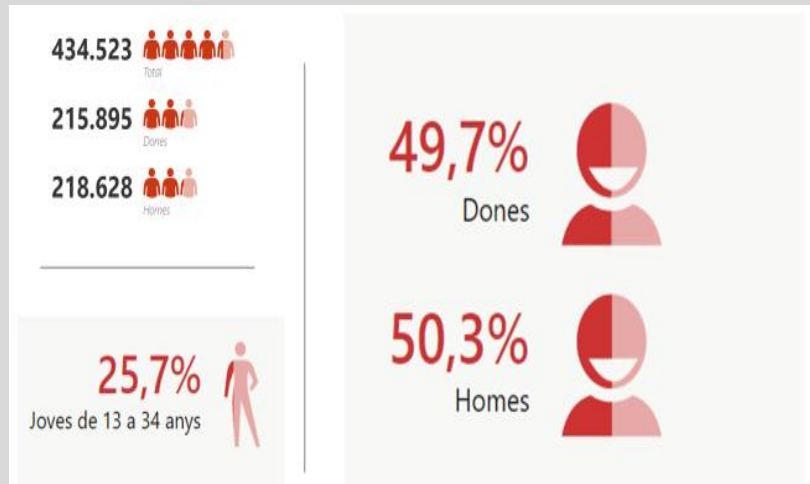
- COMPLETA LA DIAGNOSI
- PROPOSTE D'AZIONE
- STRATEGIA CO-CREATA



**COPRODUZIONE**

## DIAGNOSI

### Popolazione giovane (13-34 anni) registrata a Barcellona (2021)



Fonte: Elaborazione propria basata su: Departament de Joventut Aj. BCN, Indagine sui Giovani di Barcellona (EJOB 2020) e Injuve. Report Giovani in Spagna 2020.

## DIAGNOSI

(sguardo dei giovani partecipanti)

- Il 70,9% dei giovani non beve regolarmente
- Il 75% aveva partecipato a spazi con dinamiche di consumo di alcol prima del confinamento
- Il 10% ha iniziato a partecipare al post-pandemia
- Nel complesso, i giovani percepiscono il tempo della reclusione come un tempo rubato, che impone la solitudine e rompe i rapporti sociali faccia a faccia;
- Il 51% esprime di aver provato sentimenti di solitudine

MA identificano anche problemi (Studio sulla percezione dei giovani sull'impatto del bere):

Coma etilico e vertigini da consumo eccessivo (69,3%)

Rumore e fastidio ai vicini (64,5%)

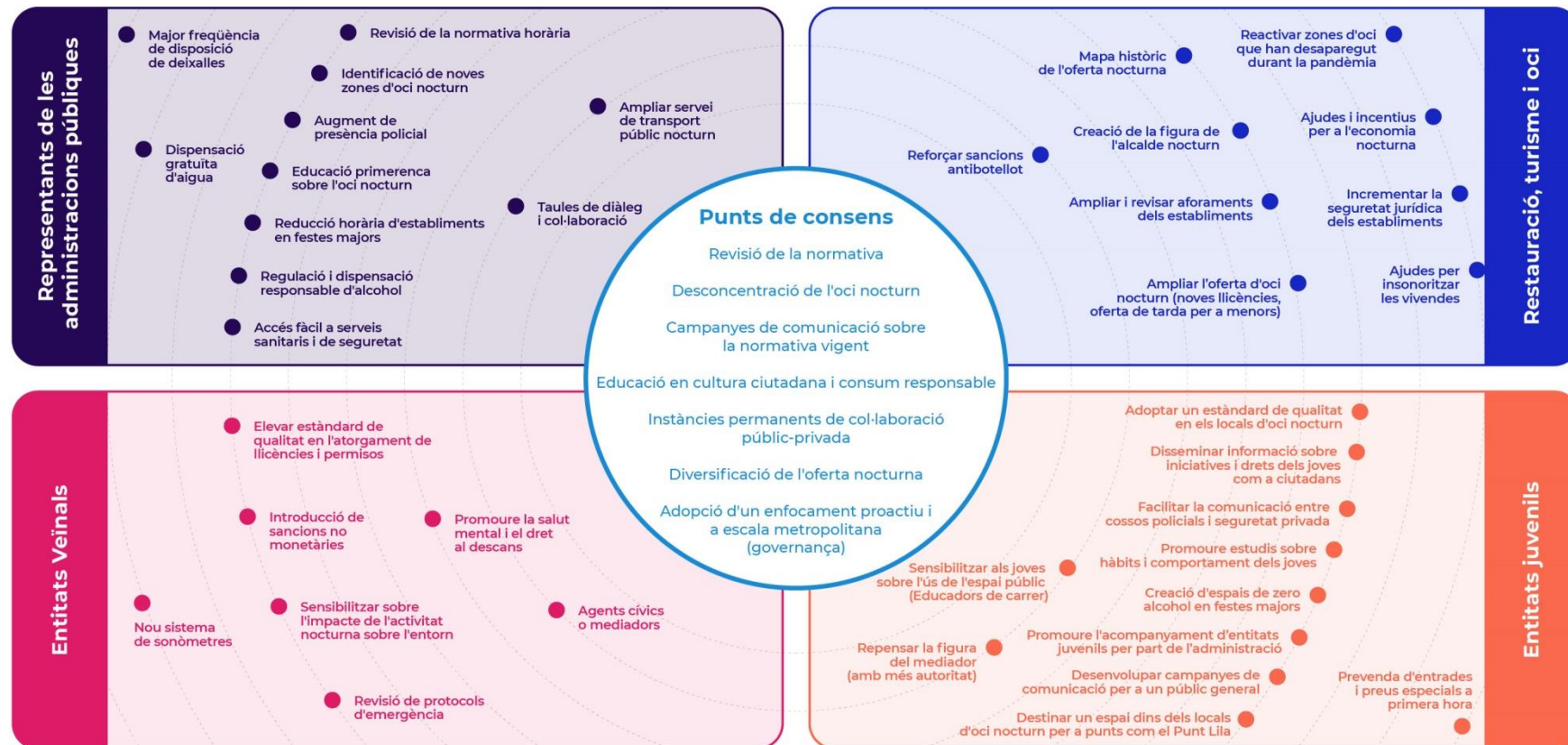
Tasso di incidenti stradali (54%); rapine e aggressioni (50%); atti vandalici mobili (31,6%)



è diffusa la consapevolezza tra la popolazione che la pratica del bere implica problemi con i vicini sotto forma di molestia e sporcizia. Si tratta di una conseguenza indesiderata, non è il risultato di una volontà di vandalizzare, che si concretizza solo in poche occasioni

## PIANO D'AZIONE

**Viene preparato sulla base dei punti di CONSENSO esistenti tra tutti i partecipanti al tavolo cittadino e al gruppo di lavoro**



## PIANO D'AZIONE

### Blocchi di intervento

Il piano d'azione si basa  
su **10 blocchi di  
intervento**

Nel Piano si sviluppano  
**37 proposte d'azione:**

**25 nel corto periodo**

**11 nel medio periodo**

**1 a lungo periodo**

|    |   |
|----|---|
| 01 | PROMUOVERE CAMBIAMENTI NEL REGOLAMENTO  |
| 02 | SVILUPPARE AZIONI E CAMPAGNE DI COMUNICAZIONE                                     |
| 03 | GARANTIRE LA SICUREZZA PUBBLICA NEGLI AMBIENTI PER IL TEMPO LIBERO NOTTURNO       |
| 04 | PREVENIRE LA DISCRIMINAZIONE ED ELIMINARE LA VIOLENZA SESSISTA                    |
| 05 | COORDINAMENTO E CONSOLIDAMENTO DEI SERVIZI DI MEDIAZIONE E GESTIONE DEI CONFLITTI |
| 06 | CORRESPONSABILITA'  |
| 07 | CURA E PULIZIA DELLO SPAZIO PUBBLICO  |
| 08 | TEMPO LIBERO SANO E ATTRAENTE (TEMPO LIBERO DI QUALITÀ)                           |
| 09 | DECONCENTRAZIONE (TEMPO LIBERO DI PROSSIMITÀ)                                     |
| 10 | VISIONE NOTTURNA: UN MODELLO DI GOVERNANCE  |

## PIANO D'AZIONE

- 1-** Il Tavolo Cittadino nasce per affrontare il fenomeno specifico del bere, ma non può essere affrontato senza ampliare il focus dell'oggetto di studio. In altre parole, per affrontare il fenomeno dell'alcoolismo, è necessario analizzare la situazione della vita notturna in città, in generale.
- 2-** Che le emergenze dovrebbero essere trattate in modo diverso dai problemi di convivenza. Le emergenze che si verificano durante il giorno o la notte hanno una risposta adeguata (GUB, PG-ME, SEM, CUESB, SPEIS).  
Gli episodi di convivenza notturna richiedono uno sguardo e una risposta diversi.
- 3-** È necessario che Barcellona abbia un modello di governance notturna specifico.
- 4-** Abbiamo iniziato a camminare in questa direzione. Il Piano d'Azione è il punto di partenza di un nuovo percorso che ha bisogno di tempo.
- 5-** Il nuovo modello di vita notturna in città deve necessariamente avere corresponsabilità e collaborazione pubblica, privata e comunitaria.
- 6-** Sarà necessario anticipare e mantenere, quindi, uno spazio di partecipazione e dialogo permanente all'interno del modello di governance della notte.

## MODELLO DI GOVERNANCE

### **Cos'è il governo notturno?**

Si riferisce alla gestione della città, al di fuori dell'ambito del suo governo, e all'articolazione dei meccanismi che facilitano la collaborazione e il dialogo tra i diversi interessi coinvolti nella vita notturna della città (residenti, rappresentanti del settore della ristorazione, dell'industria alberghiera, del commercio, vita notturna, associazioni giovanili, servizi di sicurezza e prevenzione, salute, pulizie...)

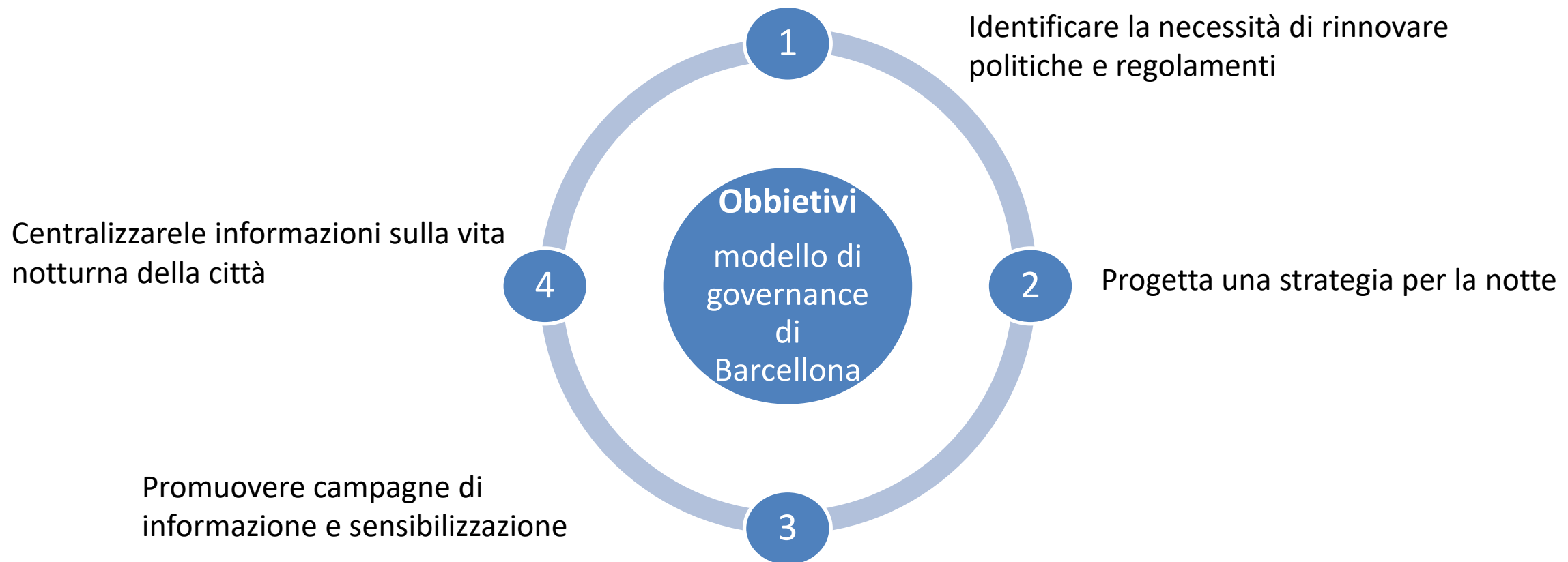
**Barcellona è la prima città spagnola a effettuare una diagnosi della sua vita notturna e a contemplare lo sviluppo di un modello di governance:**

Caratteristiche di base del modello di governance di Barcellona:

- carattere trasversale
- carattere esecutivo
- carattere mediatore
- carattere preventivo
- carattere proattivo

## MODELLO DI GOVERNANCE

**Il modello di governance di Barcellona deve tenere conto dei seguenti obiettivi:**



## MODELLO DI GOVERNANCE

Scenari per configurare un modello di governance per Barcellona:

### SCENARIO 1

Creazione di un organo di governo notturno all'interno del Comune di Barcellona

### SCENARIO 2

Adattare le istituzioni esistenti a un approccio più territoriale

### SCENARIO 3

Creare un organismo di governance notturna all'interno dell'area metropolitana di Barcellona

# Notte di qualità

**Grazie!**

**Àngels Vila**  
**Directora de Servicios de Prevención**

[mvilamu@bcn.cat](mailto:mvilamu@bcn.cat)

**Tel. + 34 638 684 178**

 **@avilamuntal**